

Tendința proiectării arhitecturale contemporane de a trata obiective izolate în contextul unor zone din ce în ce mai vaste, cu corelații multiple, este evidentă în modul de a studia problemele centrelor istorice odată cu sistematizarea orașelor. Cea mai bună dovadă este analiza acestui aspect în cadrul a numeroase congrese internaționale, ultimul dintre ele fiind simpozionul ICOMOS de la Budapesta (29—30 iunie 1972) care și-a ales ca temă integrarea arhitecturii contemporane în ansamblurile istorice.

Experiența acumulată în ultimii 150 ani în domeniul restaurării monumentelor istorice ne arată importanța decisivă pe care o are ansamblul din care monumentul supus restaurării face parte integrantă. Chiar cea mai bună restaurare poate fi pusă în umbră de un cadru necorespunzător, iar monumentul, rupt de ansamblul căruia îi aparținea datorită unui lent proces de cristalizare, își pierde puterea de transmitere a propriului mesaj ideologic și estetic. Amintim în acest sens catedralele gotice care, în secolul trecut, au fost degajate prin înlăturarea clădirilor ce constituiau o unitate organică cu dominantă reprezentată de catedrală, procedeu care — cu cele mai bune intenții — a reușit să le scoată din scară. Ar fi greșit să deducem de aici principiul păstrării cu orice preț al substanței istorice, independent de valoarea estetică. Dimpotrivă, se impune înțelegerea — bazată pe studiu — a legilor estetice și funcționale care au determinat dezvoltarea orașelor, a străzilor și a piețelor, pentru a putea fi luate în considerație în activitatea de proiectare, care nu poate ignora expresia arhitectonică corespunzătoare timpurilor noastre.

Studiul prezent încearcă să arate complexitatea problemelor pe care le ridică sistematizarea unei piețe istorice constituite, cum este Piața Republicii din Sibiu, și își propune ca scop precizarea parametrilor necesari proiectării unor asemenea lucrări, în condiții corespunzătoare cerințelor istorice, estetice și funcționale actuale.

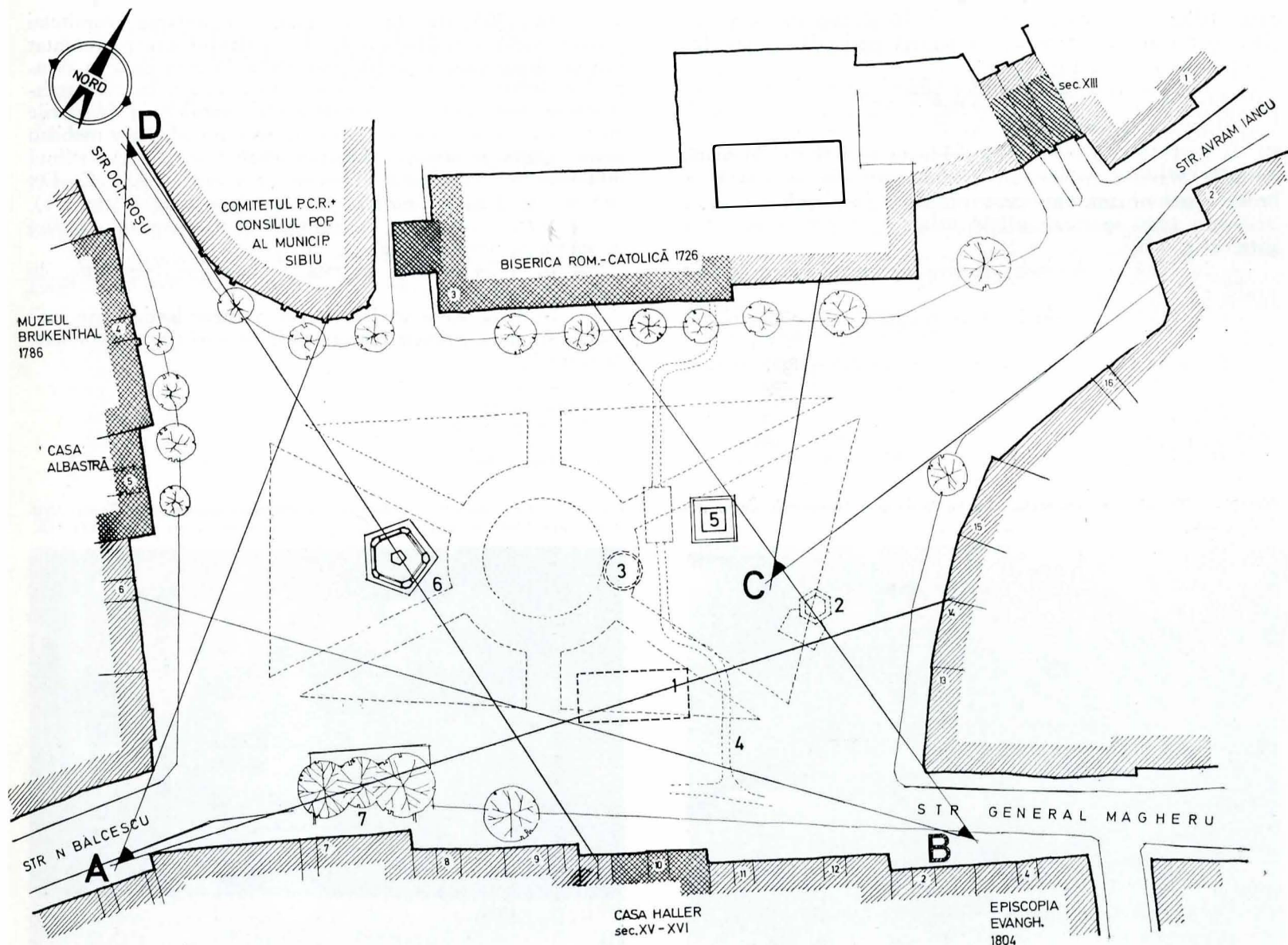
1. Date istorice

Constituirea actualei Piețe a Republicii din Sibiu coincide cu obținerea de către așezare a dreptului de oraș¹. Ea a fost alipită celui de-al doilea zid de apărare în a doua jumătate a secolului al XIV-lea — azi partea de nord a pieței — în cadrul extinderii satului Sibiu (villa Hermann²). Acest fapt explică forma sa trapezoidală și chipul în care a fost rezolvată problema celor două colțuri de nord adiacente vechiului zid de apărare. (fig. 1). Presupunem că, în prima etapă de construcție din veacul al XIV-lea, casele — construite pe parcele destul de înguste, de 10—15 m —, au avut tipul locuinței cu pivniță și parter și cu fațada spre piață încununată de pinion care mai poate fi văzut astăzi la casa din strada Avram Iancu nr. 16. La sfârșitul secolului al XIV-lea și în cursul secolului al XV-lea se adaugă casele patricienilor cu un program mult amplificat (turn-locuință), dintre care menționăm

¹ E. M. Thalgott, *Hermannstadt, Die baugeschichtliche Entwicklung einer siebenbürgischen Stadt*, Ed. H. Welther, Sibiu, 1934, p. 18—20.

² Idem, p. 14.

Fig. 1 — Planul pieții cu indicarea obiectivelor ce au mobilat piața: 1 — Garda principală (Hauptwache); 2 — Stîlpul infamiei; 3 — Prima fîntînă; 4 — Rigolă de scurgere; 5 — A doua fîntînă; 6 — Statuia lui Nepomuk; 7 — Grup de arbori din fața casei din piața Republicii nr. 13.



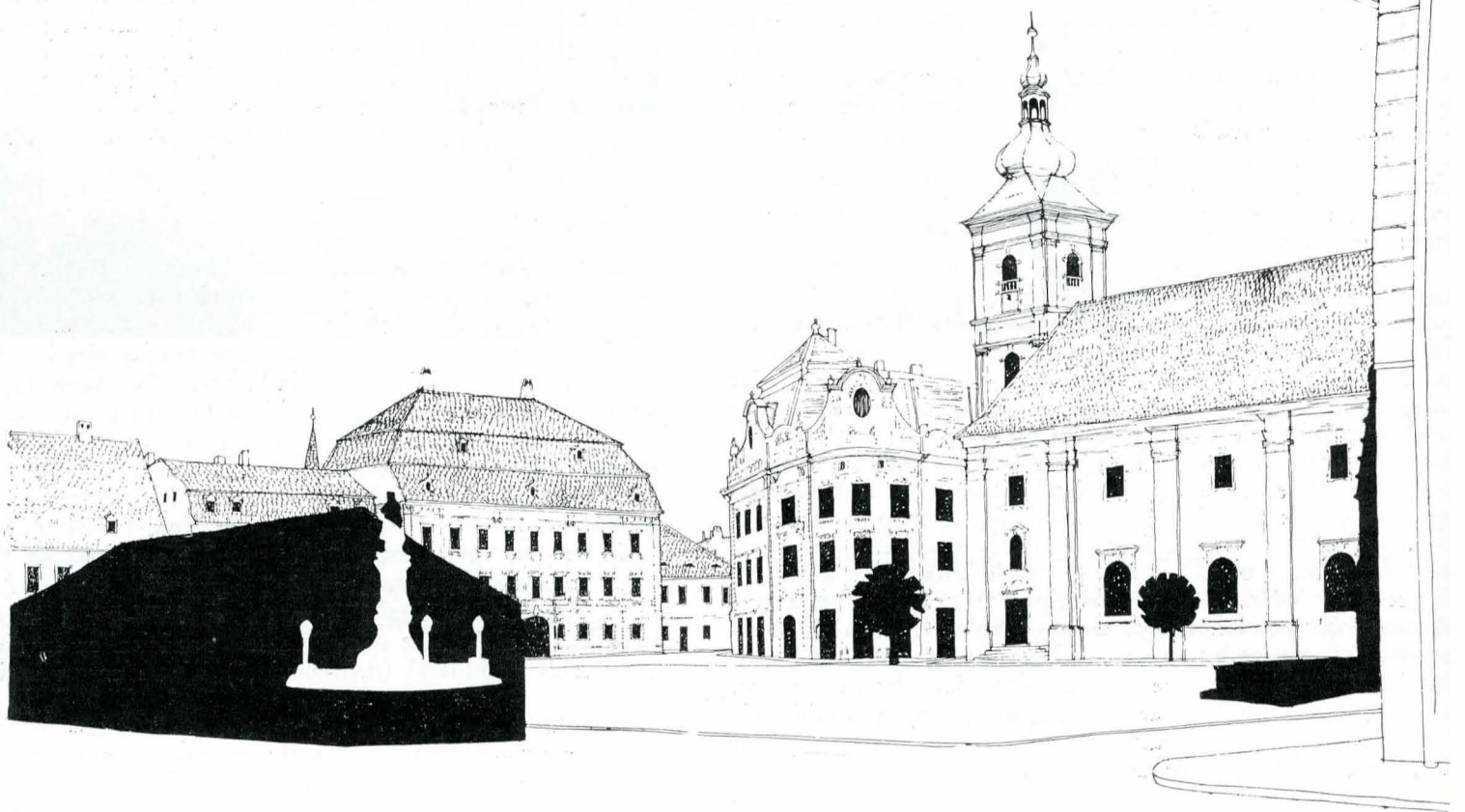


Fig. 6 — Perspectiva B din fig. 1

casa Haller din Piața Republicii nr. 10 și casa de la nr. 13 (fig. 3) astăzi transformată. În această perioadă a avut loc și o primă comasare a parcelelor.

— În 1466 breasla croitorilor sibieni construiește o galerie cu arcade între Piața Republicii și Piața 6 Martie, destinată desfacerii mărfurilor.³

— În 1538 este menționată existența unei sîntîni în piață, comitele Mathias Armbruster plătind execuția unei țevi de bronz, bogat ornamentate pentru sîntîna din piață⁴.

— În 1550 se așază stîlpul infamiei în partea de est a pieței (fig. 2 B)⁵.

— În 1558 se deschide trecerea din piață către actuala stradă a Cooperatției⁶.

— În 1559 o furtună distruge o casă de lemn din piață⁷.

³ E. Sigerus: *Chronik der Stadt Hermannstadt 1100—1929*, Flonerus-Buchdruckerei, Sibiu, 1930, p. 4.

⁴ Sigerus, *op. cit.*, p. 7

⁵ Idem, p. 8

⁶ Idem, p. 9.

⁷ Idem, p. 11.

— În 1703 are loc, în piață, decapitarea comitelui Johann Sachs von Harteneck⁸. Evenimentul este reprezentat într-un desen care ne arată conturarea, la acea dată, a compoziției urbane, păstrată, în parte, pînă astăzi, cu caracteristica dispunerii coamelor acoperișurilor paralel cu fronturile pieței. Un interes deosebit prezintă construcțiile care mobilau piața: garda principală „Hauptwache“ (fig. 2 A), stîlpul infamiei (fig. 2 B), două chioșcuri cu arcade (fig. 2 C—D), sîntîna (fig. 2 E) și spinzurătoarea instalată în 1687 (fig. 2 F)

— Între 1726—1733 s-a construit biserica romano-catolică în partea de nord a pieței⁹.

— În 1734 a fost așezată statuia lui Neponuk în partea de vest a pieței¹⁰.

— În 1752 au avut loc, într-o construcție de lemn amplasată în piață, primele reprezentații ale unei trupe ambulante de teatru¹¹.

⁸ Idem, p. 20.

⁹ Idem, p. 25—26.

¹⁰ Idem, p. 26.

¹¹ Idem, p. 29.

Fig. 2 — Decapitarea comitetului Johann Sachs von Harteneck, desen din 1703 (colecția Muzeului Brukenthal).

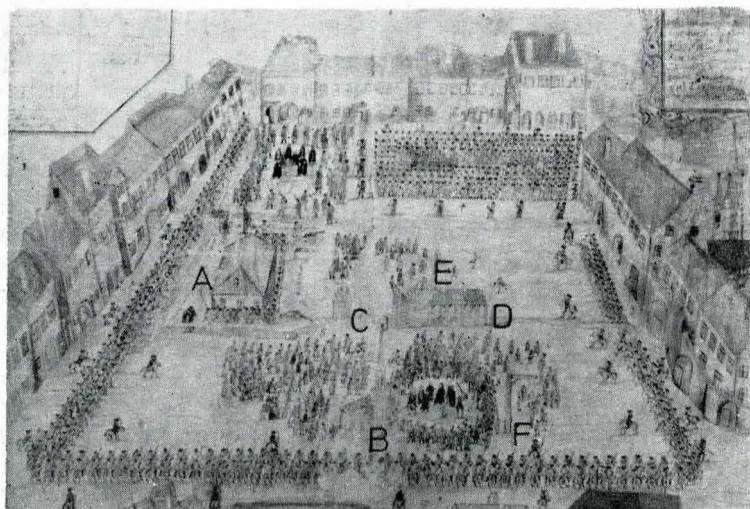


Fig. 3 — Fîrș anual în piața mare a Sibului, acuarelă de Franz Neubauser din 1789 (Muzeul Brukenthal).

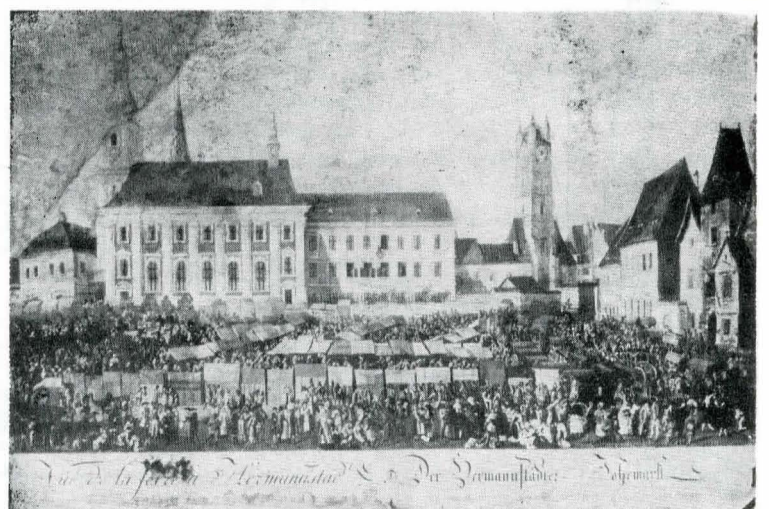




Fig. 7 — Perspectiva A din fig. 1.

- În 1775 se înlătură clădirea gărzii principale¹².
- În 1783 se dărâmă stîlpul infamiei¹³.
- În 1785 se termină construirea palatului Brukenthal¹⁴.
- În 1798 fîntîna din piață este înconjurată cu un grilaj din fier forjat¹⁵.
- În 1802 se încheie construirea casei Filek¹⁶, strada G-ral Magheru nr. 4, actualul palat al Episcopiei Evanghelice.
- În 1862 se instalează cinci felinare și un grilaj din fier forjat în jurul statuii lui Nepomuk¹⁷.
- În deceniile 7 și 8 ale secolului al XIX-lea se plantează tei pe perimetrul pieței¹⁸.

¹² Idem, p. 33.

¹³ Idem, p. 34.

¹⁴ Idem, p. 34.

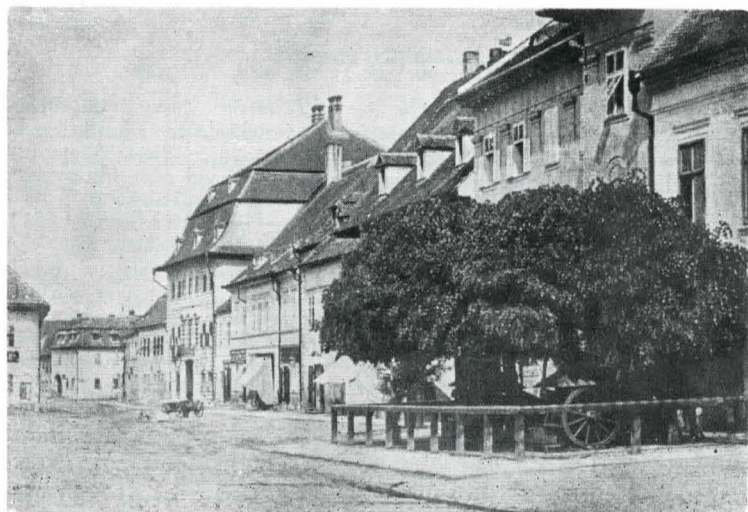
¹⁵ Idem, p. 36.

¹⁶ Idem, p. 36.

¹⁷ Idem, p. 44.

¹⁸ Idem, p. 45, 48.

Fig. 4 — Latura de nord a pieței. Fotografie de la sfîrșitul secolului al XIX-lea (arhiva Josef Fischer).



- În 1948 spațiul central al pieței este transformat în parc (indicat cu linie punctată, fig. 1).

Încercînd să analizăm piața prin mesajul ei social, ca expresie a „autoreprezentării unor colective”¹⁹, găsim manifestată prezența unor variate grupări sociale pe parcursul a șase secole de existență citadină: în majoritatea caselor de pe fronturile de sud, est și vest și în turnul primăriei regăsim amprenta unei pături sociale constituită din breslași, alături de turnurile-locuință ale patriciatului. Impunerea catolicismului, religia de stat a Imperiului habsburgic, apare în biserică romano-catolică și în statuia lui Nepomuk, în timp ce administrația nobiliară este prezentă prin palatul Brukenthal. Fosta bancă de credit funciar, din strada Octombrie Roșu nr. 2, caracterizată prin eclectism și lipsa stridentă de proporții, vrea să reprezinte puterea capitalului.

¹⁹ Alexander Mitscherlich, *Die Unwirtlichkeit unserer Städte. Anstiftung zum Unfrieden*, Frankfurt am Main, 1970, p. 16.

Fig. 5 — Colțul de nord-vest, fotografie cca 1910 (arhiva Josef Fischer).



După cum s-a menționat anterior, piața a fost alipită la al doilea zid de apărare al orașului, fiind orientată pe direcția sud-nord spre dominantele deja existente: turnul bisericii evanghelice și cel al primăriei. Acest laitmotiv al concepției originare este evident și astăzi, în ciuda schimbărilor intervenite în decursul timpului; lui i s-au subordonat toate construcțiile ulterioare. Poate că aici este permisă analogia cu un teatru — analogie pe care o găsim de altfel și la alte piețe, exemplul cel mai caracteristic fiind piața din Siena. Scena, în cazul nostru, este latura de nord, de la palatul Brukenthal până la turnul primăriei; pe ea se desfășoară rivalitățile politice din Sibiul medieval. Celelalte trei laturi reprezintă în acest context partea pasivă, spectatorii, îndreptați spre locul acțiunii. Ca locuri statice de contemplare trebuie înțelese și cele două obiective amplasate pe latura de sud a pieței: garda principală (fig. 1—1) și grupul de copaci din fața casei nr. 7 (fig. 1—7 și fig. 4).

Al doilea motiv compozițional care se poate desprinde din analiza elementelor iconografice ce ne-au stat la dispoziție este dispunerea bipolară a „mobilierului” pieței. Desigur una din cauzele principale care au determinat această dispoziție a fost de ordin funcțional: lăsând centrul liber, circulația pe diagonalele pieței se putea desfășura nestânjenită. Totuși, credem că în aceeași măsură soluția a fost determinată și de considerente de ordin estetic. La raportul laturilor de cca 145 m la cca 90 m, apare firească crearea prin elemente plastice a două centre de greutate. Merită subliniat faptul că prin rezolvarea bipolară se obține o perspectivă plină de efect din cele două puncte principale de acces în piață: strada N. Bălcescu (fig. 1 — perspectiva A și fig. 7) și strada G-ral Magheru (fig. 1 — perspectiva B și fig. 6).

O deosebită importanță a fost acordată rezolvării colțurilor pieței, unde de asemenea este evidentă orientarea spre nord a întregului ansamblu. În timp ce latura de sud a pieței e gândită ca fundal care se continuă fără întrerupere în adâncimea străzilor Bălcescu și Magheru, cele două colțuri din partea de nord sînt obiectul unei ample tratări. Îndeosebi colțul de nord-est cu turnul primăriei constituie un exemplu strălucit al artei urbanistice medievale. Prin retragerea caselor de pe latura opusă turnului, cît și prin dispunerea în trepte a fronturilor caselor la începutul străzii Avram Iancu se naște o alveolă a pieței, care pune în lumina cea mai favorabilă arhitectura turnului. Colțul nord-vestic, în forma lui actuală este determinat de arhitectura secolului al XVIII-lea la care se adaugă elemente din secolul nostru. Statuia sfîntului Nepomuk, cu soclul ei baroc, grilajul și cele cinci felinare din fier forjat, delimitau în mod fericit acest colț de restul pieței.

Constatăm astăzi că, deși diversele componente ale pieței aparțin unor perioade de timp diferite, ele s-au constituit într-un ansamblu armonios, ca dovadă că de fiecare dată, cu apariția unui nou moment arhitectonic sau plastic, s-a tins la încadrarea lui organică în complexul deja existent.

3. Funcțiunile pieței

Concepută ca piață principală a orașului, funcția de bază a fost — de la întemeiere pînă în secolul nostru —, cea comercială (fig. 3): aici se desfășeau atît produsele meseriașilor locali cît și rodul ogoarelor din împrejurimi. Sigur că aici, la târgurile periodice, își dădeau întâlnire și negustori veniți de departe. Se adaugă la această funcție de bază a pieței și funcțiile administrative, politice și sociale. Aici aveau loc procesiunile instalării sau înmormîntării demnitarilor precum și spectacole sau execuții publice.

Prin schimbarea structurii sociale în secolul nostru, care a dus la creșterea rapidă a orașului, precum și prin traficul modern, funcțiile pieței s-au schimbat fundamental. Clădirile care închid piața au astăzi destinație administrativă, culturală și comercială, iar piața prin mesajul ei istoric și estetic devine un punct de atracție turistică.

Prin aceste noi funcțiuni și mai ales prin intensificarea circulației moderne, problemele funcționale ale acestui spațiu urban devin ecuații cu multe necunoscute, la a căror rezolvare va trebui să se țină seama și de o funcționalitate pe care o

putem numi psihologică: piața principală ca punct de contact între oameni, ca de exemplu piața principală, Rynek Główny, din orașul Cracovia sau piața din orașul vechi Praga.

Rezumînd, desprindem următoarele linii directoare care, după părerea noastră, trebuie luate în considerare la sistematizarea acestei piețe:

1. Înfățișarea istorică a pieței trebuie să fie reconstituită prin restaurarea clădirilor componente. E de dorit ca să se redea palatului Brukenthal fațada policromă originală, ca și Casei Albastre frontonul, consemnat documentar și azi dispărut. Vitrinele magazinelor comerciale vor trebui reduse la dimensiunile deschiderilor inițiale arătate de vechile desene și fotografii. O îmbogățire substanțială a aspectului pieței s-ar obține prin restaurarea turnului-locuință, care a existat pînă la 1826 în clădirea de la nr. 13, astăzi restaurantul „Dunărea” (fig. 3 dreapta). Aceasta cu atît mai mult cu cît în clădirea actuală se păstrează trei nivele ale acestui turn. De asemenea va trebui refăcut turnulețul de pe acoperișul bisericii romano-catolice, așa cum apare în reproduceri mai vechi (fig. 3).

2. La mobilarea pieței va trebui să se țină cont atît de principiul orientării sud-nord cît și de principiul bipolarității, expuse mai sus. Desigur remontarea elementelor vechi ar da pieței un plus de autenticitate, totuși nu trebuie, după părerea noastră, excluse acele soluții care prevăd elemente de plastică modernă. În acest caz trebuie studiată cu mare atenție armonizarea elementelor noi cu cadrul existent.

3. Oricum trebuie ținut seama ca cele două colțuri adiacente laturii de nord să apară în adevărata lor valoare urbanistică. Poate că un punct optim pentru completarea lor s-ar constitui prin marcarea fundațiilor gării principale.

4. Plantarea unor arbori, care ar fixa puncte de odihnă, se va putea face numai în partea de sud a pieței, fie în locul unde au existat la sfîrșitul secolului trecut (fig. 4), fie în locul gării principale.

5. Toate elementele verticale, care vor participa la compoziția pieței, trebuie dispuse pe o parabolă, care are punctul de plecare pe latura sudică a pieței și ale cărei brațe se îndreaptă spre cele două colțuri de nord în așa fel ca mijlocul pieței să rămîna liber, permițînd o circulație pietonală fără obstacole pe direcțiile principale.

6. Considerăm drept o condiție esențială, pentru valorificarea optimă a acestui ansamblu istoric, limitarea la strictul necesar a circulației auto, dîndu-se prioritate circulației pietonale. Dispunerea locurilor de parcaj pentru autoturisme de-a lungul trotuarelor, cum am văzut în piața centrală a orașului Cracovia, ni se pare indicată și pentru Sibiu, deoarece această rezolvare influențează în cea mai redusă măsură perceperea compoziției arhitecturale.

7. Evident, orice lucrare ce urmează a fi executată în piață, presupune o cercetare arheologică amănunțită, care — în afară de aportul științific — ar putea interveni determinant în definitivarea soluției. Astfel se va putea stabili nivelul inițial de călcare și se vor putea marca în pavaj obiective ce odinioară au mobilat piața.

Dat fiind faptul că în următorii ani mai multe din piețele medievale din țara noastră vor trebui sistematizate pentru a recăpăta adevărata lor valoare, se impune stabilirea unei metodologii, care să permită obținerea unor soluții satisfăcătoare atît din punct de vedere științific cît și estetic. Studiul de față și-a atins scopul dacă poate fi considerat drept un prim pas în stabilirea acestei metodologii.

ZUSAMMENFASSUNG

Es hat sich herausgestellt, dass der gegenwärtige Zustand des Republik-Platzes (Grosser Ring) von Sibiu in verschiedener Hinsicht nicht entsprechend ist, sodass in letzter Zeit erwogen wurde diesen Platz neu zu gestalten. Der vorliegende Aufsatz versucht anhand von historischen, ästhetischen und funktionellen Untersuchungen, Gesetzmäßigkeiten festzustellen, die bei einer zukünftigen Projektierung zu berücksichtigen sind.

Auf Grund von alten Darstellungen, historischen Angaben und Vergleichen mit ähnlichen Plätzen, werden folgende Richtlinien erarbeitet: — Wiederherstellung der alten Fassaden. — Berücksichtigung von drei Gestaltungsprinzipien des Platzes: Seine Orientierung auf die Nordseite hin, die zweipolige Anordnung von plastischem Schmuck und die Beachtung der Eigenarten der nördlichen Platzecken. — Hinweise zur Anordnung von Baumgruppen (nur auf der Südseite des Platzes). — Ortbestimmung der Objekte, die auf dem Platz zur Aufstellung kommen, auf einer Parabel deren Arme in die nördlichen Platzecken weisen. — Begrenzung des Autoverkehrs und Anordnung der Parkplätze entlang der Gehsteige. — Notwendigkeit einer gründlichen archäologischen Untersuchung.

²⁰ În acest pasaj a fost folosită în parte metodologia expusă în lucrarea lui W. Rauda, *Lebendige städtebauliche Raumbildung. Asymmetrie und Rhythmus in der deutschen Stadt*, Berlin, 1957.